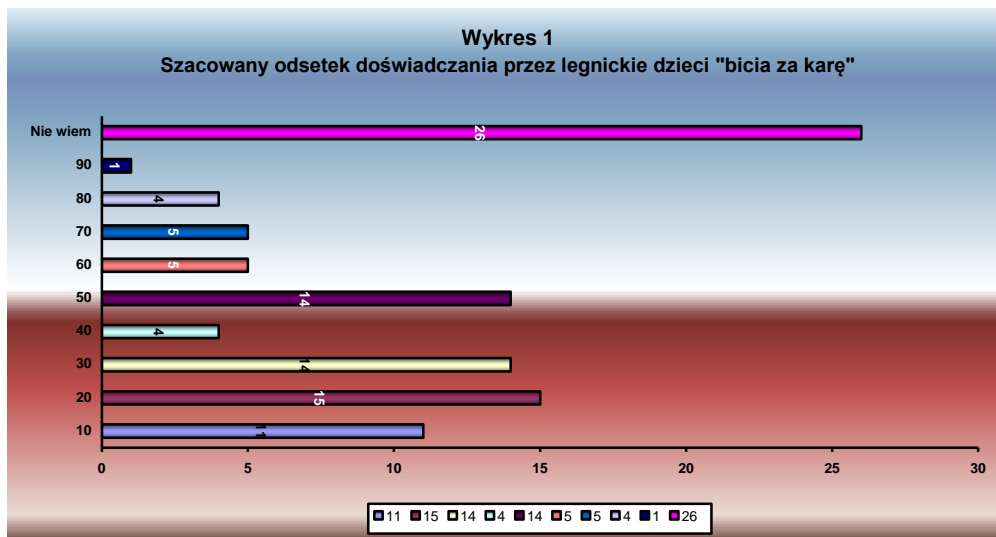


Skala Przemocy Wobec Dziecka - Wyniki Badań Sondażowych Przeprowadzonych Wśród Rodziców z Legnicy Wrzesień – Październik 2015 rok

Opracowała: mgr Janina Szkiłądź
Psycholog PPP 2 w Legnicy

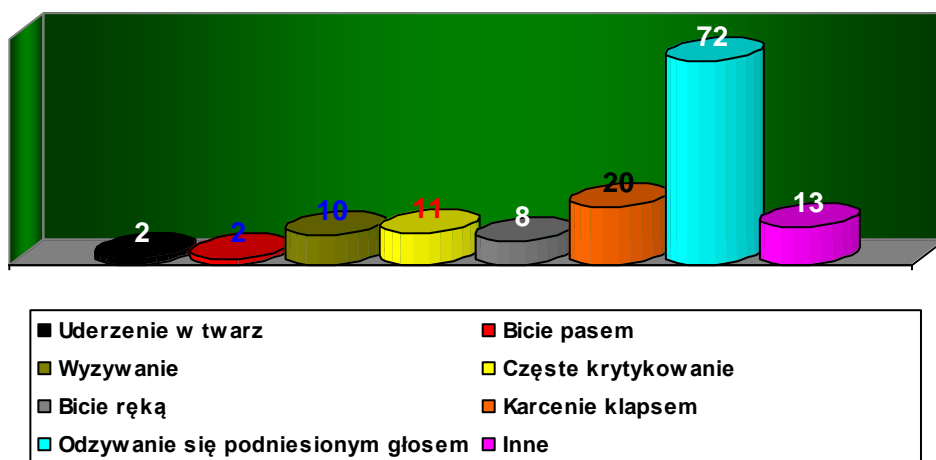
Na przełomie września i października 2015 roku w związku z planowaną konferencją „Widzieć i reagować” przeprowadzona została ankieta na 100 losowo wybranych rodzicach dzieci z legnickich szkół i przedszkoli (po 25 rodziców dzieci przedszkolnych, ze szkół podstawowych, gimnazjum i szkół ponadgimnazjalnych). W badaniu ankietowym wzięli udział rodzice w wieku od 25 – do 54 lat, mężczyźni i kobiety. Ankiety przeprowadzili pracownicy PPP nr 2 oraz niektórzy pedagodzy szkolni.

- Około 30 % ankietowanych rodziców jest przekonanych, że połowa i więcej dzieci legnickich szkół i przedszkoli doświadcza „bicia za karę”.



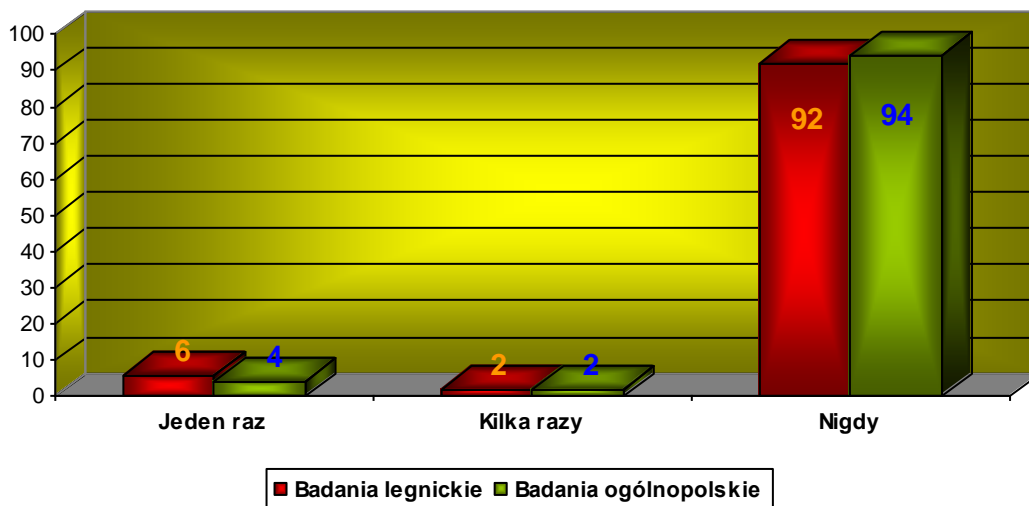
- Stosowanie kar fizycznych w postaci uderzenia w twarz, bicia pasem, bicia ręką potwierdza 12 % rodziców(około co dziesiąty rodzic). Może to zatem dotyczyć 2- 3 dzieci na klasę szkolną.

Wykres 15
W jakim zakresie ankietowani rodzice sami stosują kary, które mogą być krzywdzące



- Do karcenia kłapsem przyznaje się co piąty rodzic.

Wykres 17
Porównanie drastycznego bicia dziecka (ślady pobicia, sińce, zadrapania)
(badania legnickie i ogólnopolskie Fundacji Dzieci Niczyje, 2009 r.)

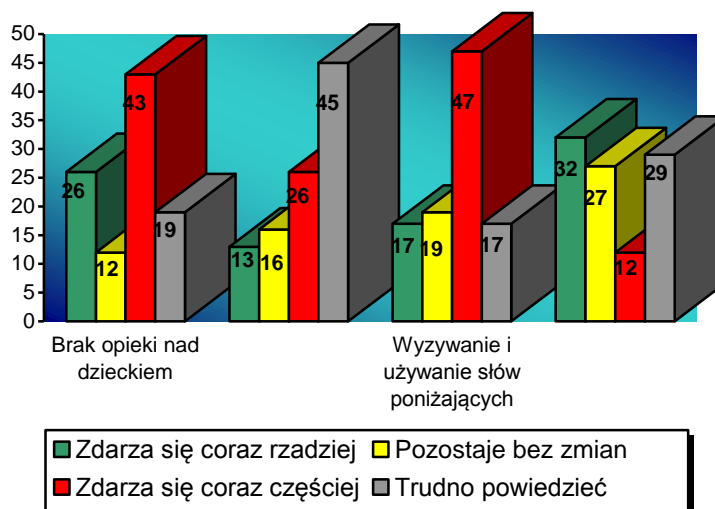


- 8 % rodziców potwierdza, że zabiło dziecko, w taki sposób że miało ślady pobicia, sińce, zadrapania na ciele.
- Zatem przekonanie o tym jak dużo dzieci doświadczą bicia „za karę” wśród legnickich rodziców jest mocno zawyżone. Ma to znaczenie z uwagi na przekonanie o panujących normach. Im więcej jest osób

przekonanych, że jest to powszechne, tym częściej bicie „za karę” jest stosowane.

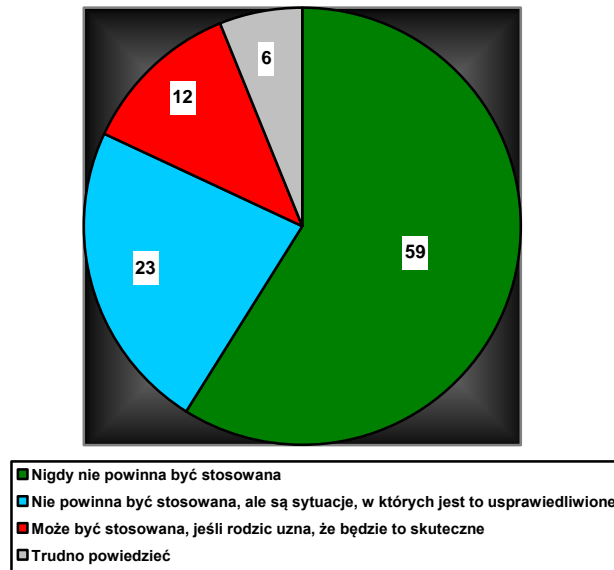
- W przekonaniu legnickich rodziców w ciągu ostatnich 10 lat nasiliło się wyzywanie i używania słów poniżających wobec dzieci (prawie połowa ankietowanych rodziców jest tego zdania). Nasiliło się też pozostawianie dzieci bez opieki (43% rodziców). Mniejsze nasilenie występuje w zakresie wykorzystywania seksualnego dzieci, co czwarty rodzic uważa, że to zjawisko nasila się.

Wykres 2
Szacowane zmiany w zachowaniach krzywdzących, rodziców wobec dzieci w Legnicy



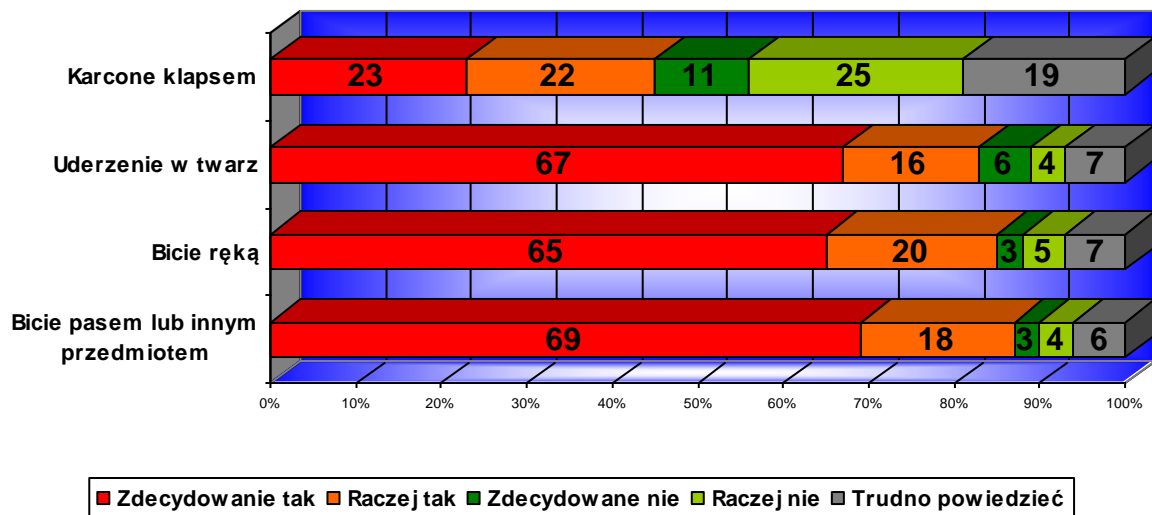
- Co trzeci rodzic uważa, że zmniejsza się zjawisko stosowania kar fizycznych.
- 35% uważa, że jest to metoda wychowawcza, która nie powinna się zdarzyć ale są sytuacje, w których jest to usprawiedliwione, bądź może być stosowana jeśli rodzic uzna ją za metodę skuteczną .

Wykres 4
Uznanie bicia dziecka "za karę" przez rodziców legnickich, za metodę wychowawczą



- Równocześnie ankietowani rodzice są za ingerencją osób z zewnątrz w sytuacji stosowania drastycznych kar jak: bicie pasem 87%, bicie ręką 85%, uderzenie w twarz 83%. Najmniejsza jest zgoda na ingerencję osób z zewnątrz w sytuacji stosowania jako kary przysłowiowego klapsa.

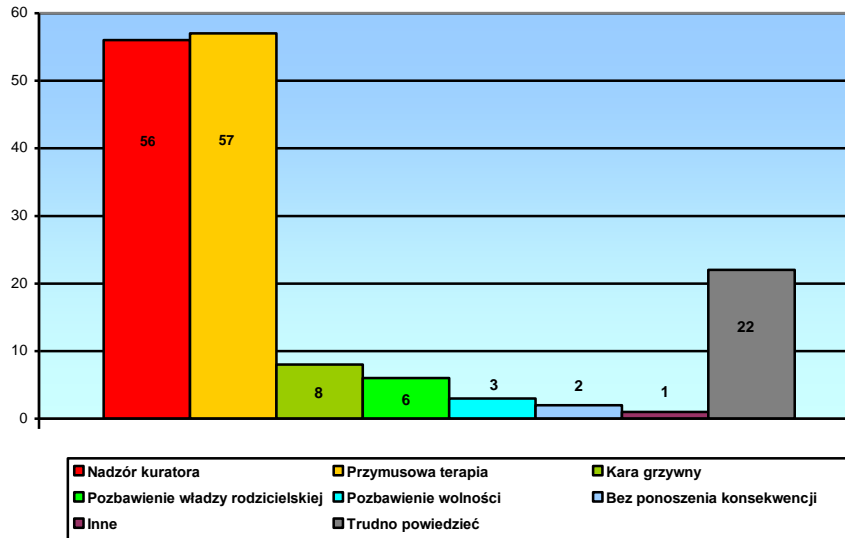
Wykres 6
Dopuszczenie możliwości ingerowania przez osoby z zewnątrz, w sytuacji stosowania przez rodzica różnych kar fizycznych (badania legnickie)



- Konsekwencje jakie proponują w sytuacji stosowania drastycznych kar fizycznych to: przede wszystkim przymusowa terapia osoby sprawcy oraz nadzór kuratora – uważa tak co drugi ankietowany rodzic. Co 10 dopuszcza karę grzywny, a co 15 pozbawienie władzy rodzicielskiej. Co 5

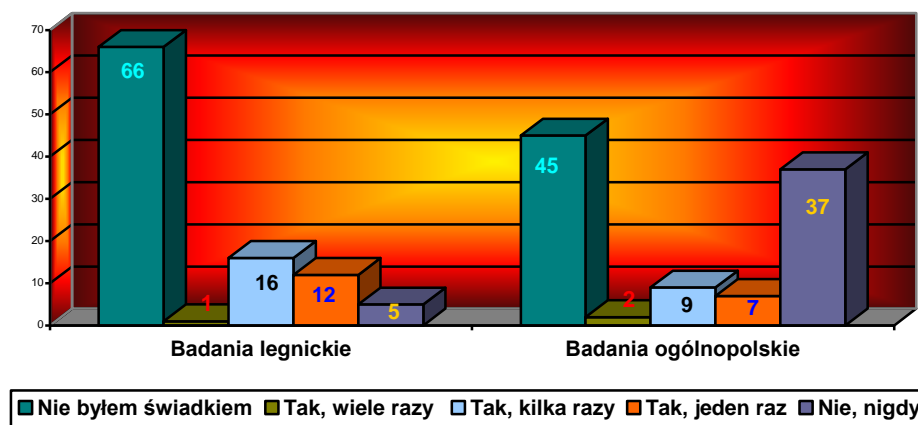
rodzic ma wątpliwości co do konsekwencji jakie powinien ponieść rodzic stosujący drastyczne kary fizyczne.

Wykres 8
Proponowane konsekwencje które powinien ponieść rodzic bijący swoje dziecko



- W Legnicy co czwarty rodzic reaguje, w sytuacji bycia świadkiem stosowania przemocy wobec dziecka, a 5% nigdy nie reagowało w podobnej sytuacji.

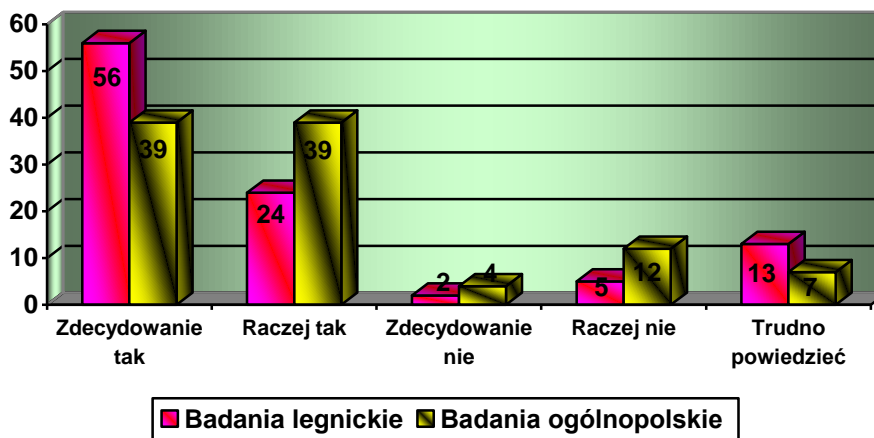
Wykres 9
Porównania reagowania rodziców w sytuacji podejrzenia, że jakieś dziecko jest bite
(badania legnickie i ogólnopolskie Fundacji Dzieci Niczyje z 2009 r.)



- Co dziesiąty rodzic nie reaguje na podejrzenie, że jakieś dziecko uległo przemocy, bo nie ma pewności, że jego podejrzenie jest słuszne, co dziesiąty rodzic nie reaguje, bo obawia się reakcji rodziców dziecka, 5 % ankietowanych rodziców obawia się wplątania w tę sprawę.
- Znaczna część ankietowanych rodziców z Legnicy wie, że bicie dziecka jest niezgodne z prawem. Tak i raczej tak odpowiedziało 80 % rodziców.

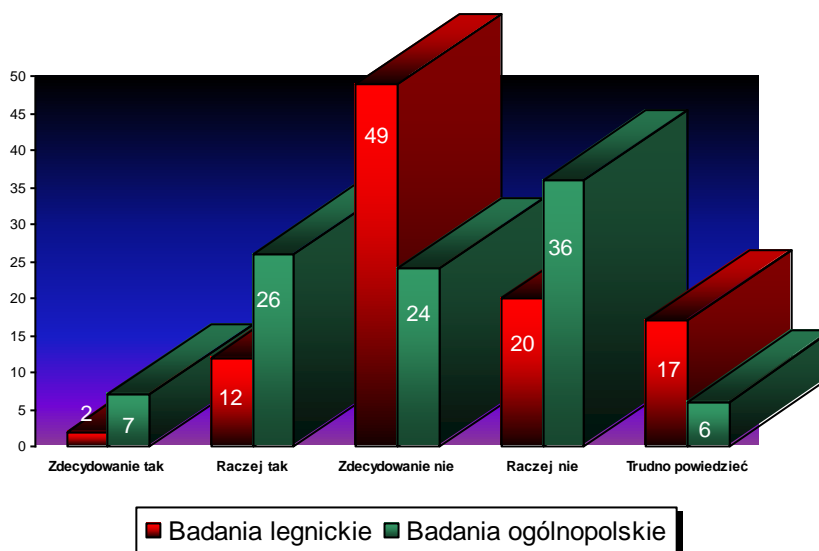
Co piąty rodzic nie wie lub ma wątpliwości, co do tego, czy nie wolno bić dzieci.

Wykres 18
Porównanie wiedzy rodziców w zakresie bezprawności bicia dzieci
 (badania legnickie i ogólnopolskie TNS OBOP dla RPD, 2012 r.)

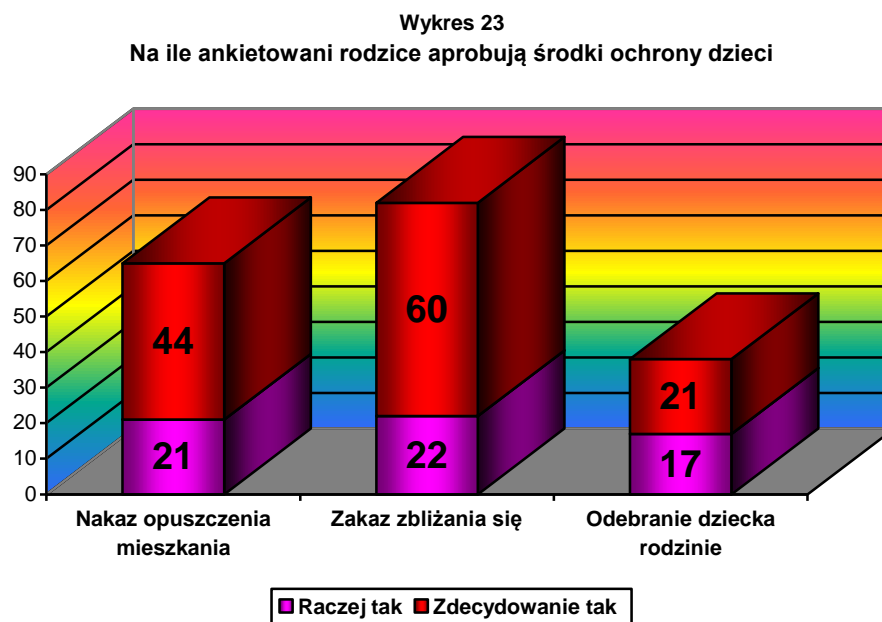


- Rodzice dzieci legnickich szkół i przedszkoli w 69 % uważają, że stosowanie kar wobec dzieci nie jest ich prywatną sprawą. Optymistycznym jest, że tylko około co szósty rodzic uważa, że to jest prywatna sprawa rodziców, podczas gdy w badaniach ogólnopolskich jest to co trzeci rodzic

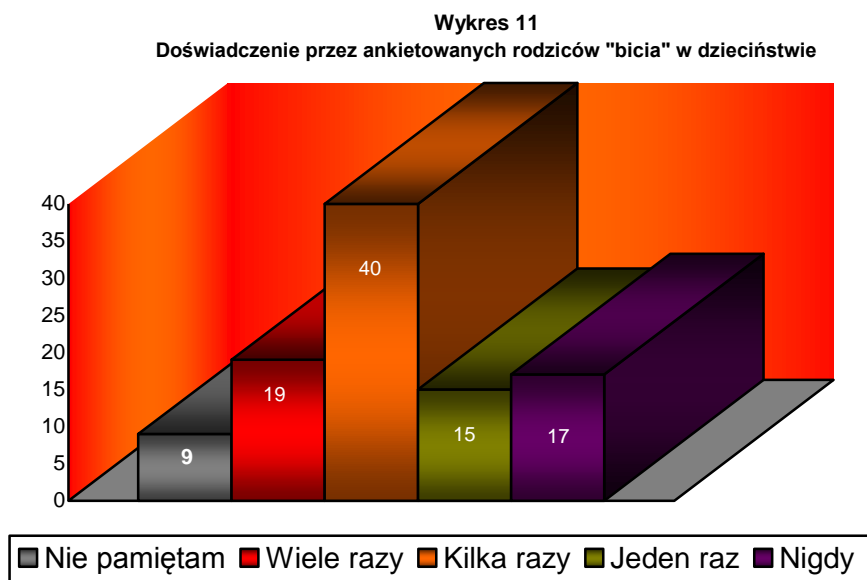
Wykres 19
Porównanie odczuć rodziców co do tego, że posługiwanie się karami jest prywatną sprawą rodziców
 (badania legnickie i TNS OBOP dla RPD, 2012 r.)



- Rodzice legniccy, podobnie jak i rodzice z całej Polski, z wprowadzonych przepisów prawa, mających chronić osoby doznające przemocy, najbardziej aprobują: zakaz zbliżania się sprawcy przemocy(82%), nakaz opuszczenia mieszkania przez sprawcę przemocy (61%).Najmniejszą aprobatą cieszy się (38%) odebranie rodzicom dziecka i umieszczenie w bezpiecznym miejscu.

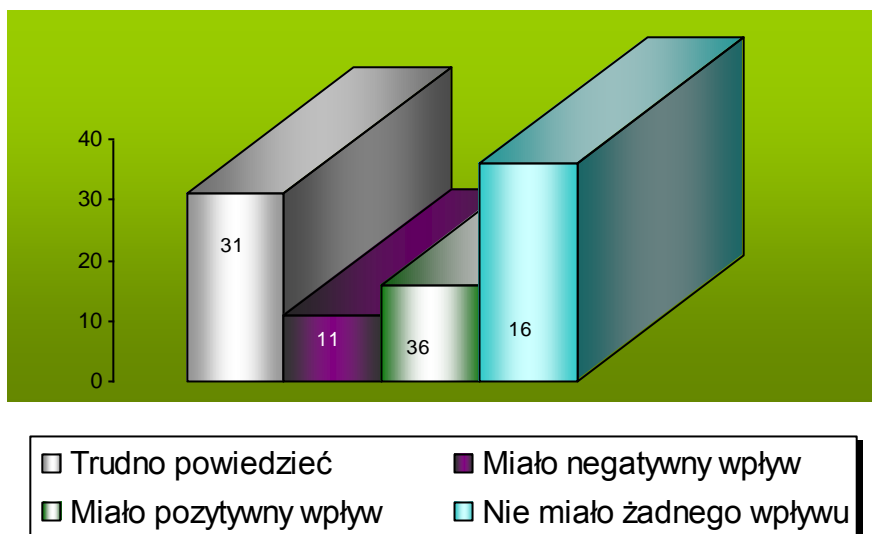


- Ankietowani rodzice w 74 % doświadczyli co najmniej jeden raz pobicia ze strony swoich rodziców lub bliskich. Co piąty rodzic doświadczył przemocy wiele razy.



Co szósty twierdzi, że wpłynęło to na jego dalsze życie pozytywnie.
Co dziesiąty rodzic uważa, że miało to negatywny wpływ na jego życie.

Wykres 13
Jak rodzice oceniają konsekwencje doświadczonego bicia w dzieciństwie



Legniccy rodzice doświadczali przemocy fizycznej w dzieciństwie dużo częściej niż rodzice z całej Polski.

Zatem przekonanie o normach o stosowaniu kar fizycznych może być dużo mocniej zakorzenione niż u rodziców z Polski.

- Co czwarty ankietowany rodzic nie wiedział gdzie mógłby szukać pomocy w sytuacji przemocy w swojej lub innej rodzinie.

Wykres 24
Do jakich instytucji w mieście rodzice zwróciliby się o pomoc w sprawie przemocy

